



2012 年 9 月 7 日 新聞公報

港大民研第四次發放立法會選舉調查

公報簡要

香港大學民意研究計劃(民研計劃)在 2012 年 8 月 1 日至 9 月 5 日期間,透過真實訪員以隨機抽樣方式,成功以電話分別訪問 14,775 名登記選民。截至 9 月 5 日的立法會選舉滾動調查顯示,選民的投票意欲在過去一個星期不斷上升,已經超越 2008 年同期的水平,直逼 2004 年的數字。至於各區的游離票源,在最後階段大多穩步上升,部份選民似乎是在觀望如何配票。至於各候選人的支持比率、抽樣誤差、以至勝出機會的研判,本公報的正文和附表已經詳細交代。唯請注意,滾動調查尚欠兩天數據,最後數字將由贊助傳媒明日公佈。在 95% 置信水平下,各項百分比的最高抽樣誤差為 ± 3 個百分比,滾動調查的有效回應率為 69%。

注意事項:

- [1] 《香港大學民意網站》的網址為 <http://hkupop.hku.hk>, 傳媒可到網站參閱調查細節。
- [2] 立法會選舉滾動調查之樣本為 14,775 個成功個案,並非 14,775 乘以回應率 69.4%, 過去有不少傳媒在報導上犯了上述錯誤。
- [3] 在 95% 置信水平下,調查中百分比的最高抽樣誤差為 ± 3 個百分比。95% 置信水平,是指倘若以不同隨機樣本重複進行有關調查 100 次,則 95 次的結果會在正負誤差之內。傳媒引用有關數字時,可以註明「在 95% 置信水平下,百分比誤差不超過 ± 3 個百分比」。
- [4] 因為調查存在抽樣誤差,數字不能過份精確,因此,傳媒在引用本調查的百分比數字時,應避免使用小數點。
- [5] 調查數據並非透過音頻互動系統取得,倘若調查機構以「電腦隨機抽樣電話訪問」或類似文字來掩飾音頻互動調查,是不專業的做法。

最新數據

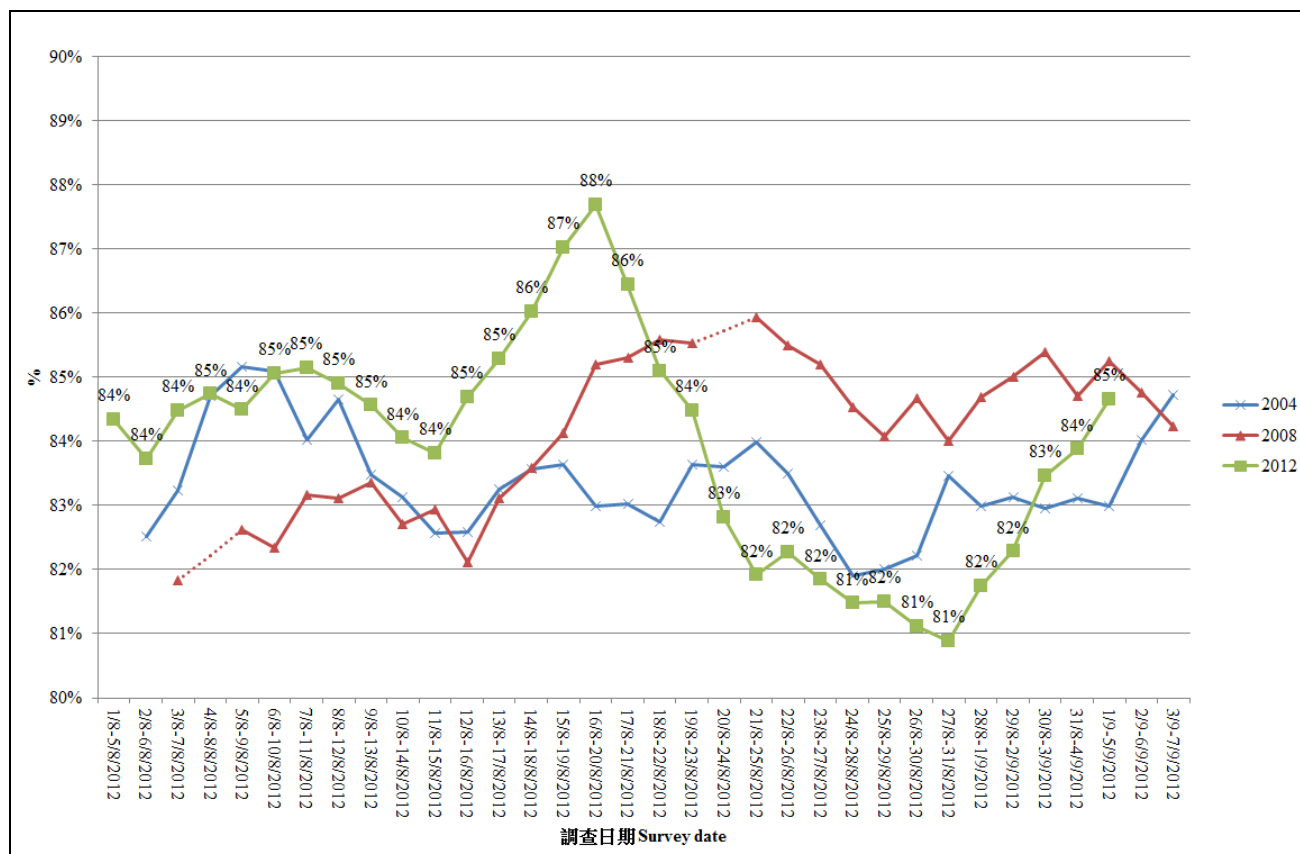
民研計劃每逢大型選舉,都會進行多次選舉調查,追蹤選情的發展。研究組亦會在選舉日進行票站調查,了解選民的投票行為和原因。由機構贊助的調查會由贊助機構先行使用,然後在選舉後上載到網站,供大眾查閱。沒有贊助的調查會在調查結束後公開發表。民研計劃分別在 8 月 14、23 及 9 月 5 日進行了首三次公開發放,今日是第四次發放,調查的樣本資料如下。有關調查數字已經按照選舉事務處提供之 2012 年選民登記名冊之年齡、性別及地區分佈,以「加權」方法作出調整:

調查日期	總樣本數 (登記選民)	有效回應比率	最高百分比誤差 ^[6]
1/8-5/9/2012	14,775	69.4%	$\pm 1\%$

[6] 有關誤差數字均以 95% 置信水平及整體樣本計算。95% 置信水平,是指倘若以不同隨機樣本重複進行有關調查 100 次,則 95 次的結果會在正負誤差之內。

以下是本滾動調查的三項結果，其中首兩項與 2004 及 2008 年立法會選舉前同期錄得的數字並列：

1. 選民投票意欲 (全港綜合分析)



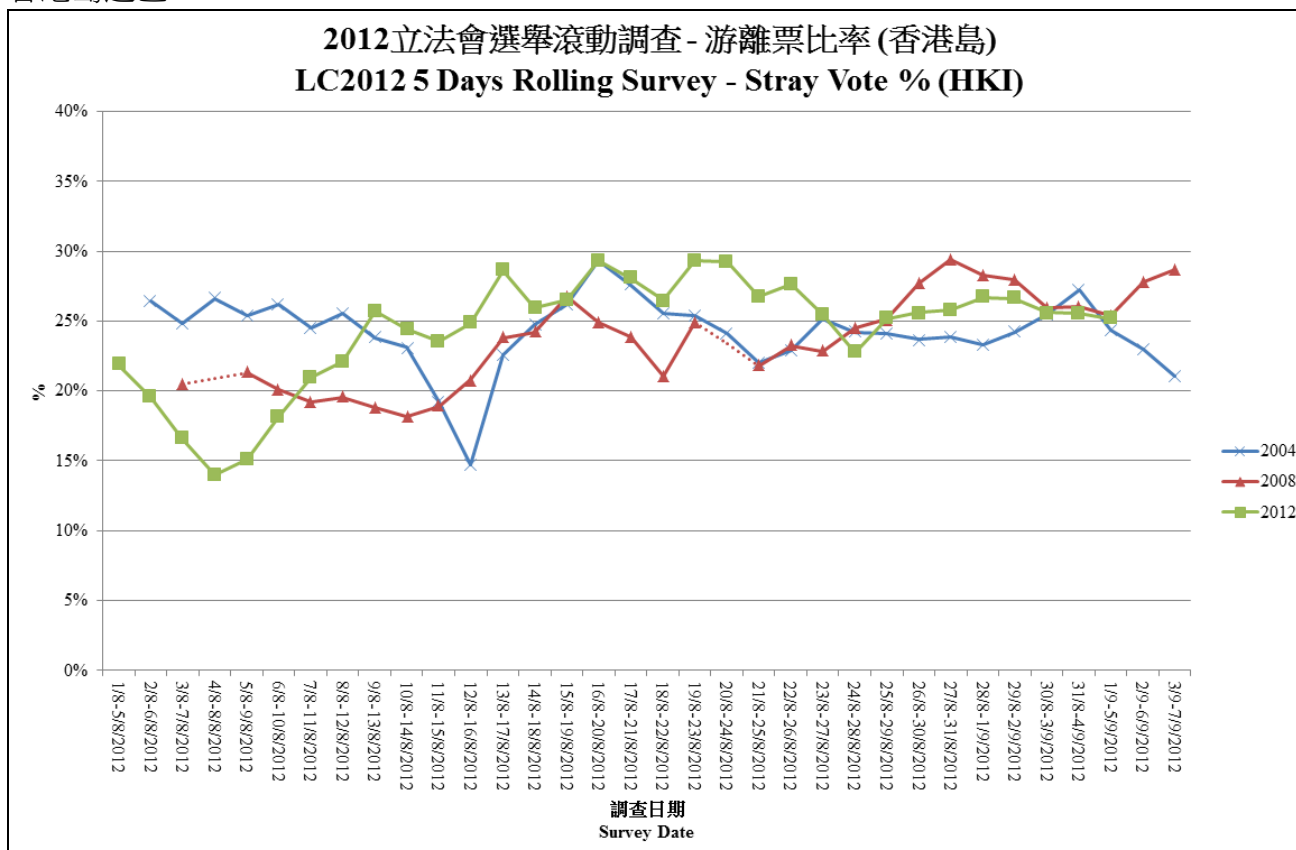
[7] 上表之「調查日期」只適用於 2012 年調查，2004 及 2008 年的數據以選舉倒數日期同步顯示。

調查發現，整體選民投票意欲大致徘徊於 81% 至 88% 之間，由八月初的 84% 逐漸攀升至八月中的 88% 高峰，但隨即大幅下跌至八月底的 81% 低位，再回升至近日的 85%。與 2004 及 2008 年同期比較，似乎今年的變化幅度較大。

2. 游離票比率

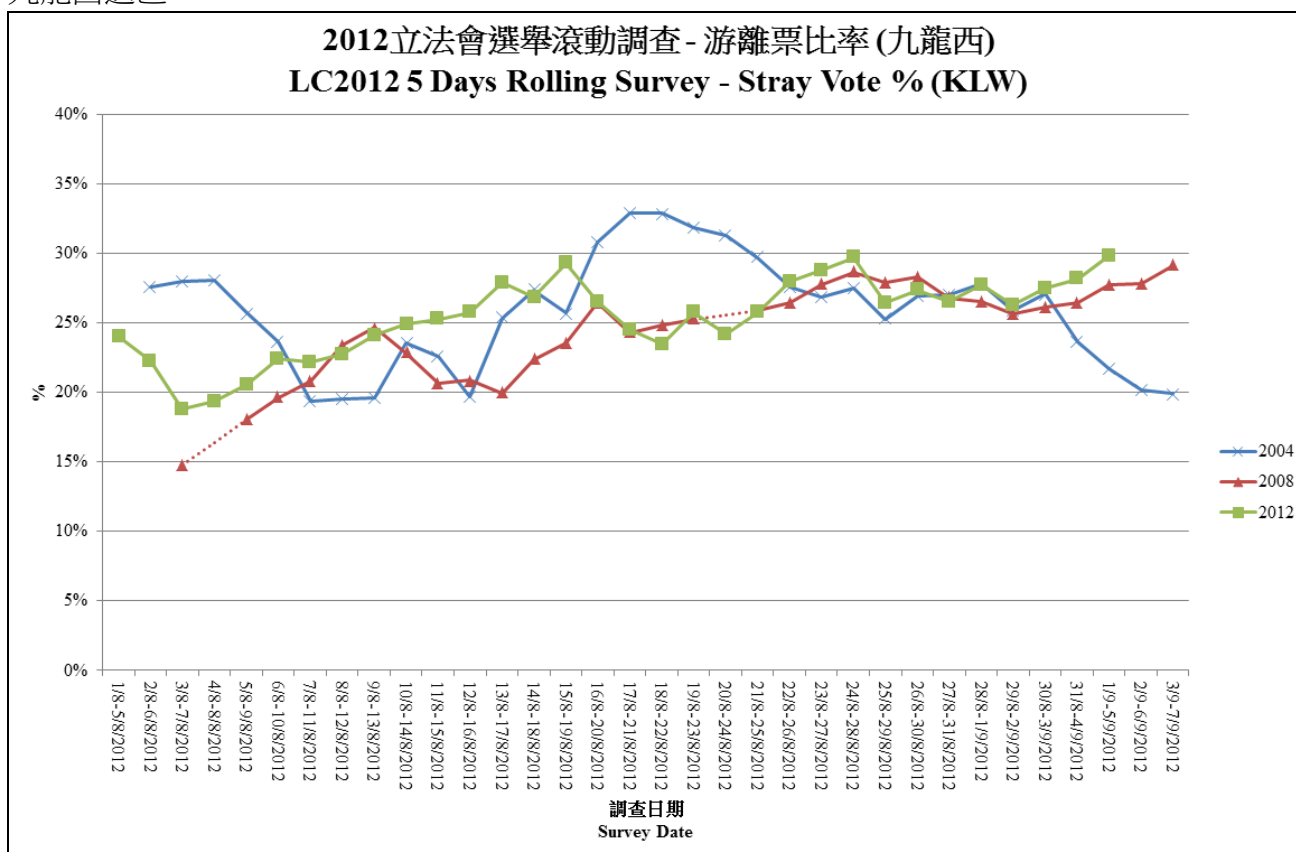
由於不少選民於現階段仍未有明確的投票意向，而游離票往往對選舉結果起著舉足輕重的影響，研究組遂進一步分析游離票源在各個選區的分佈情況。在本分析中，「游離票源」是指被訪者雖然表示肯定或多數會投票，但沒有表示如何投票者。

香港島選區



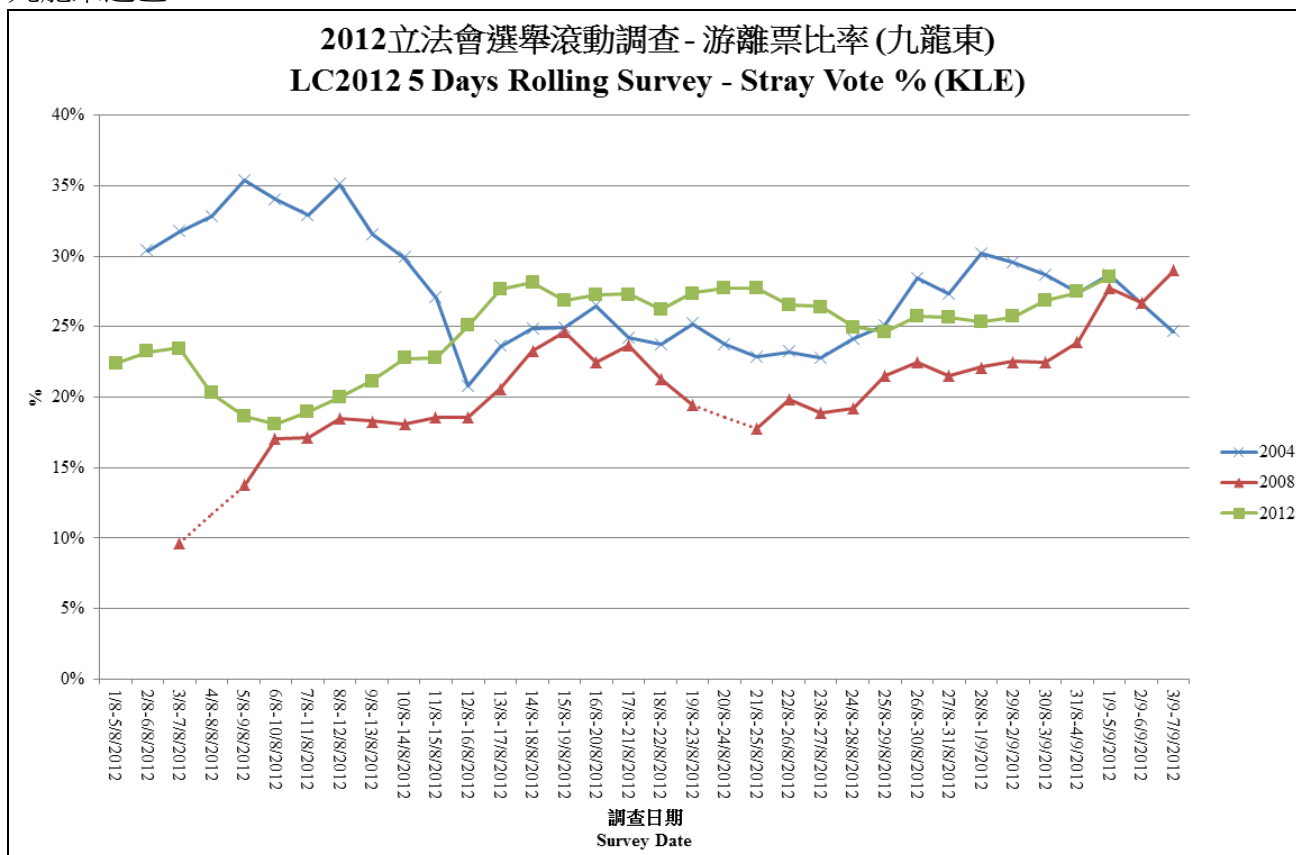
[8] 上表之「調查日期」只適用於 2012 年調查，2004 及 2008 年的數據以選舉倒數日期同步顯示。

九龍西選區



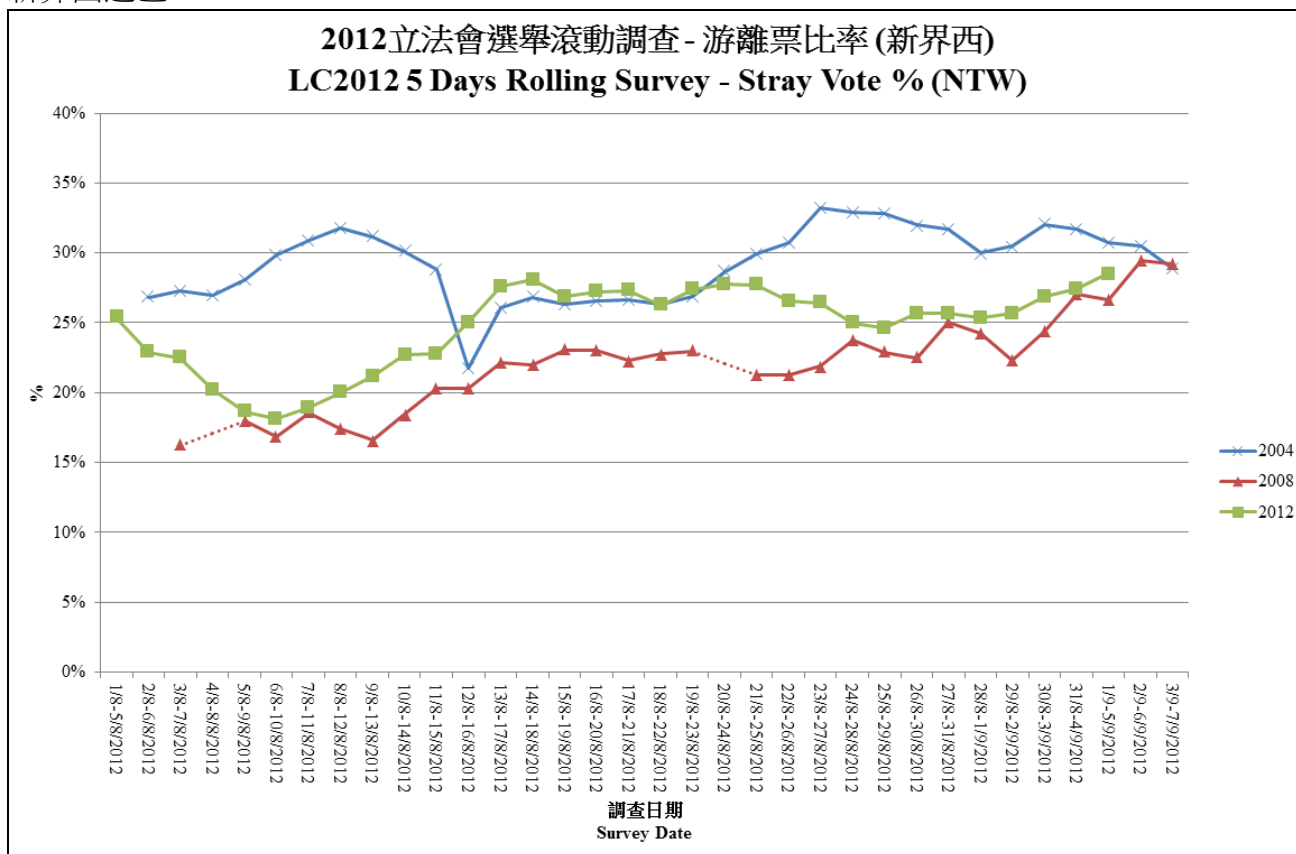
[9] 上表之「調查日期」只適用於 2012 年調查，2004 及 2008 年的數據以選舉倒數日期同步顯示。

九龍東選區



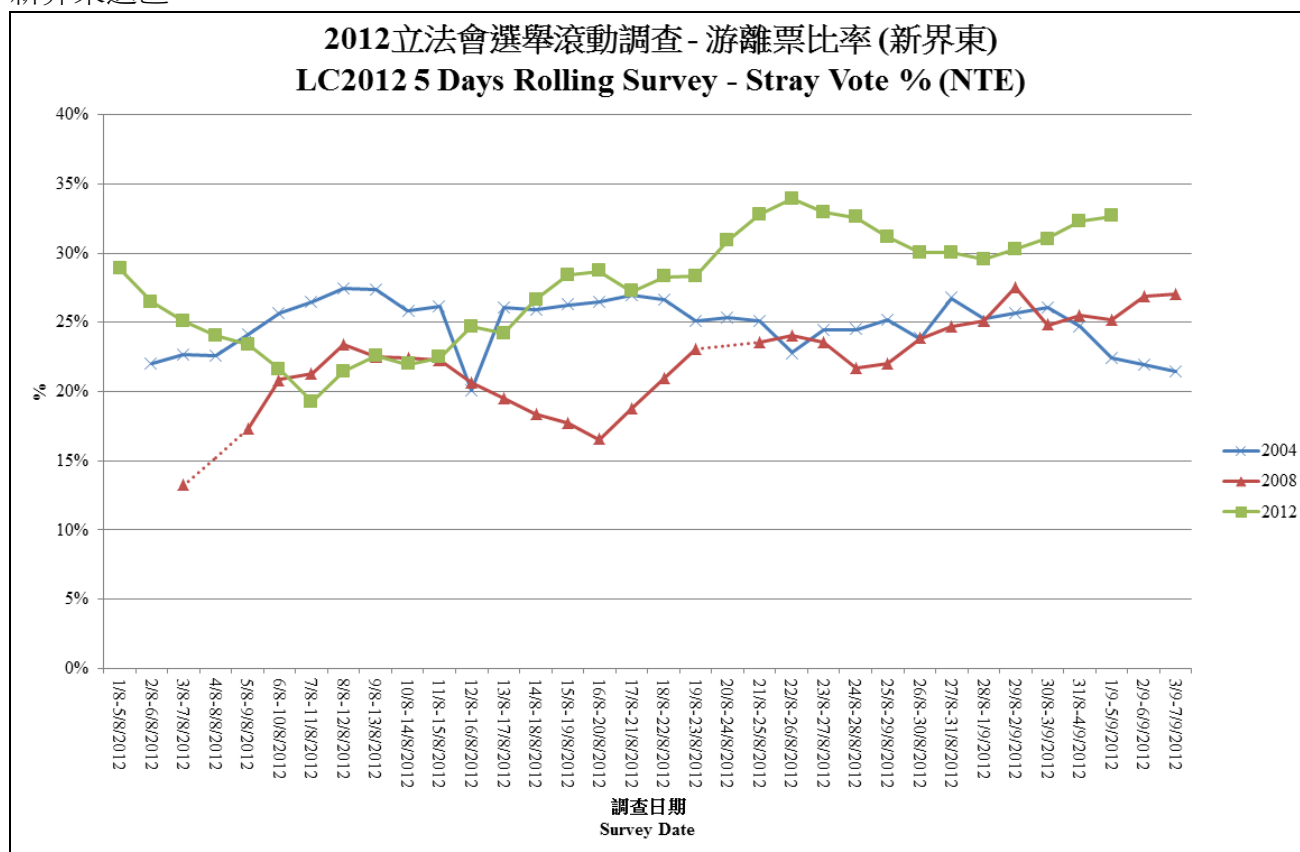
[10] 上表之「調查日期」只適用於 2012 年調查，2004 及 2008 年的數據以選舉倒數日期同步顯示。

新界西選區



[11] 上表之「調查日期」只適用於 2012 年調查，2004 及 2008 年的數據以選舉倒數日期同步顯示。

新界東選區



[12] 上表之「調查日期」只適用於 2012 年調查，2004 及 2008 年的數據以選舉倒數日期同步顯示。

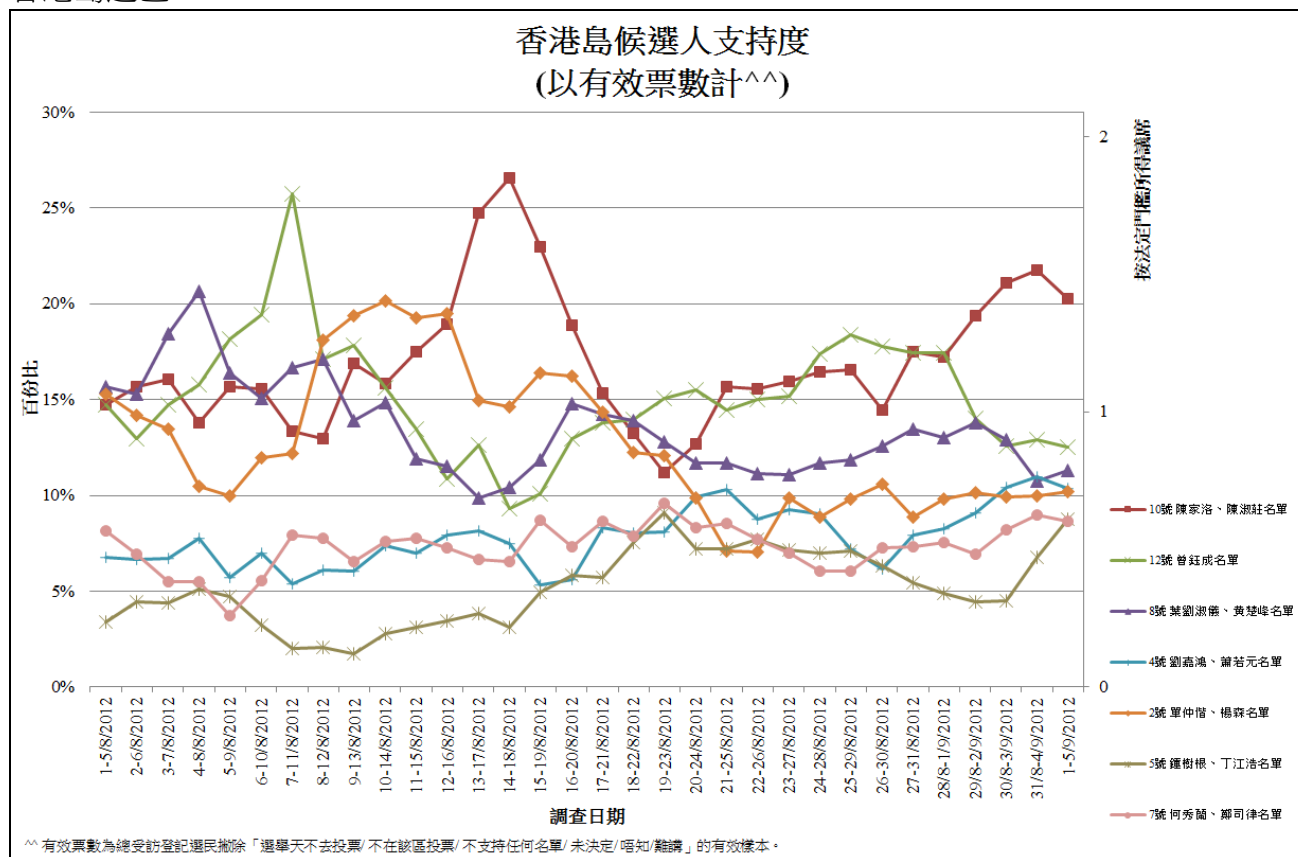
區議會(二)功能界別



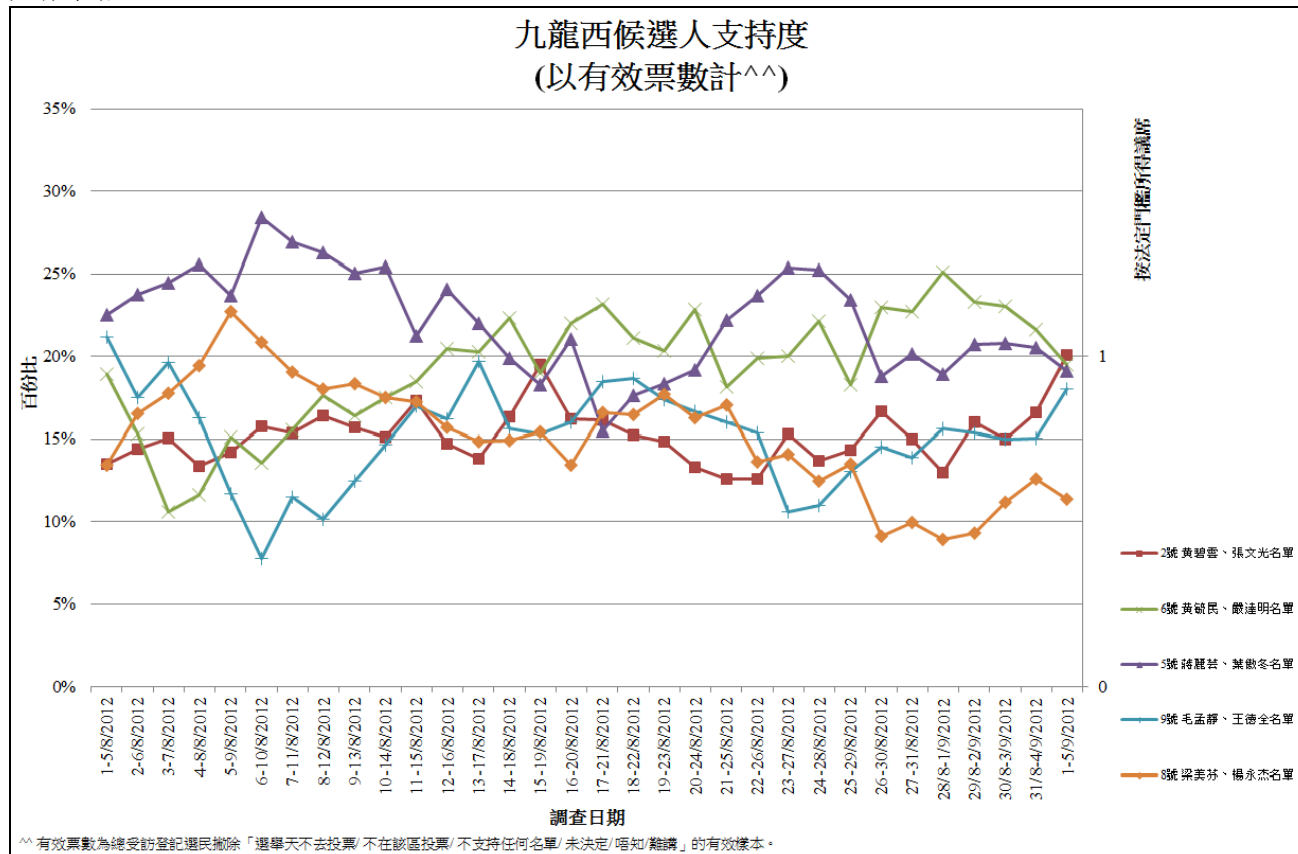
游離票方面，調查至今各選區所得的游離票比率在 20%至 30%之間，情況與 2004 及 2008 年差不多，而新界東選區則一度錄得近 35%的高位。

3. 選區形勢分析

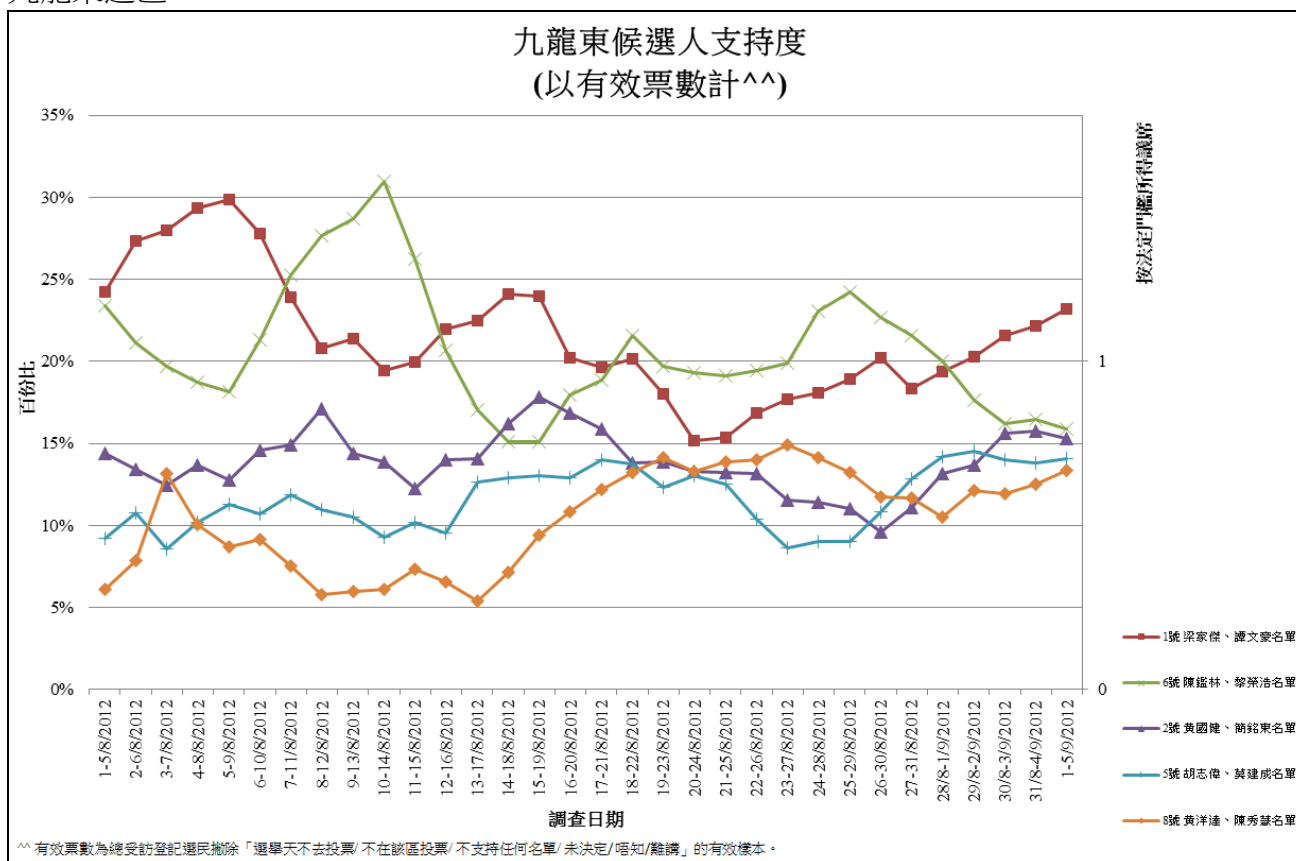
香港島選區



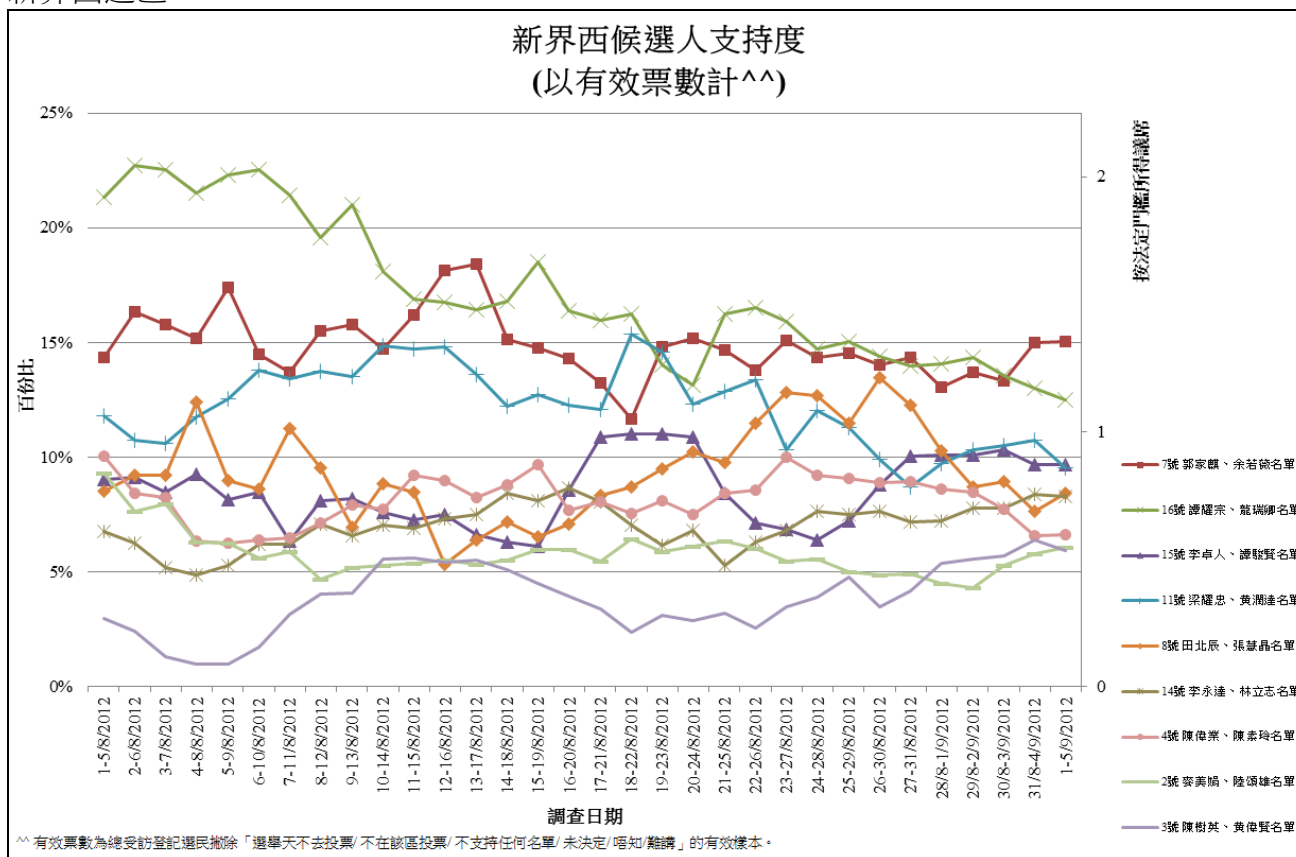
九龍西選區



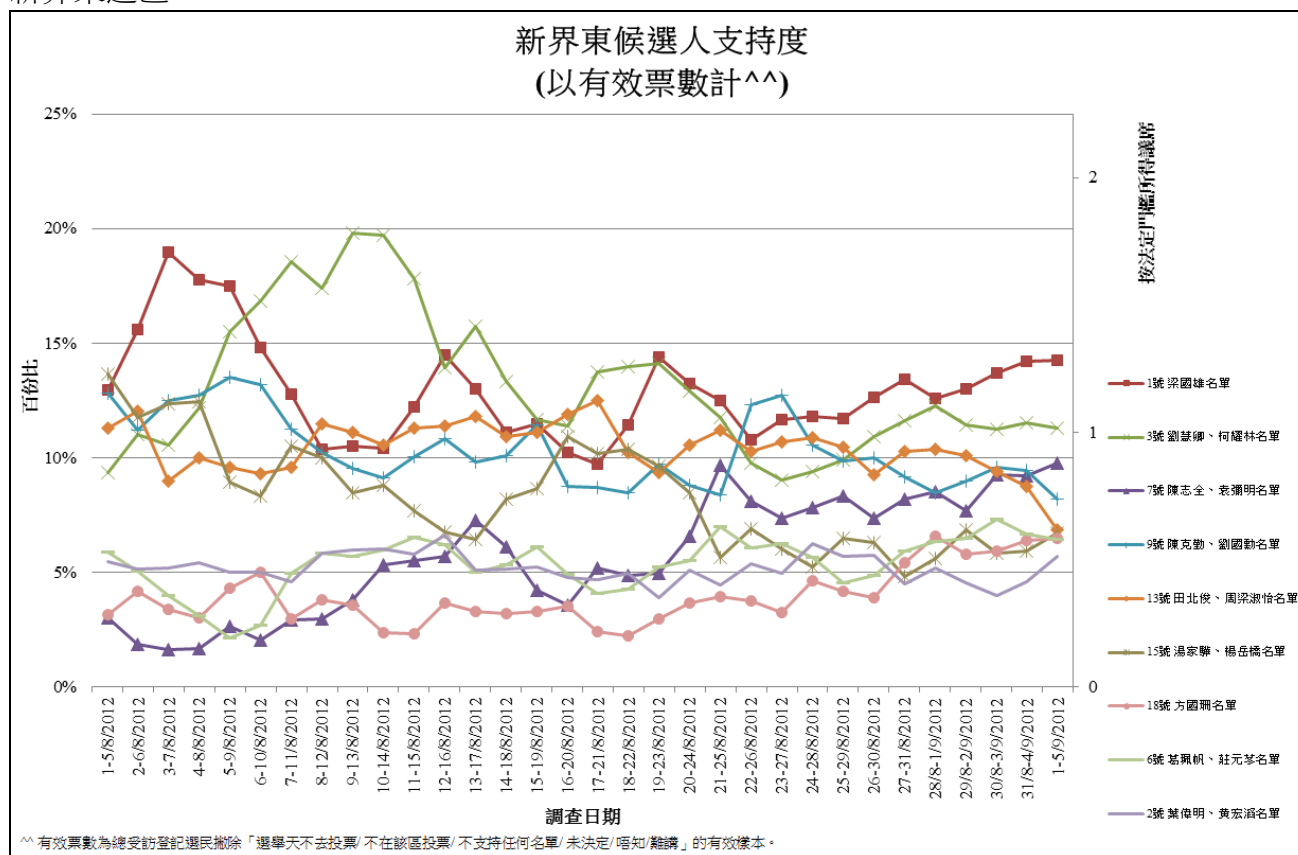
九龍東選區



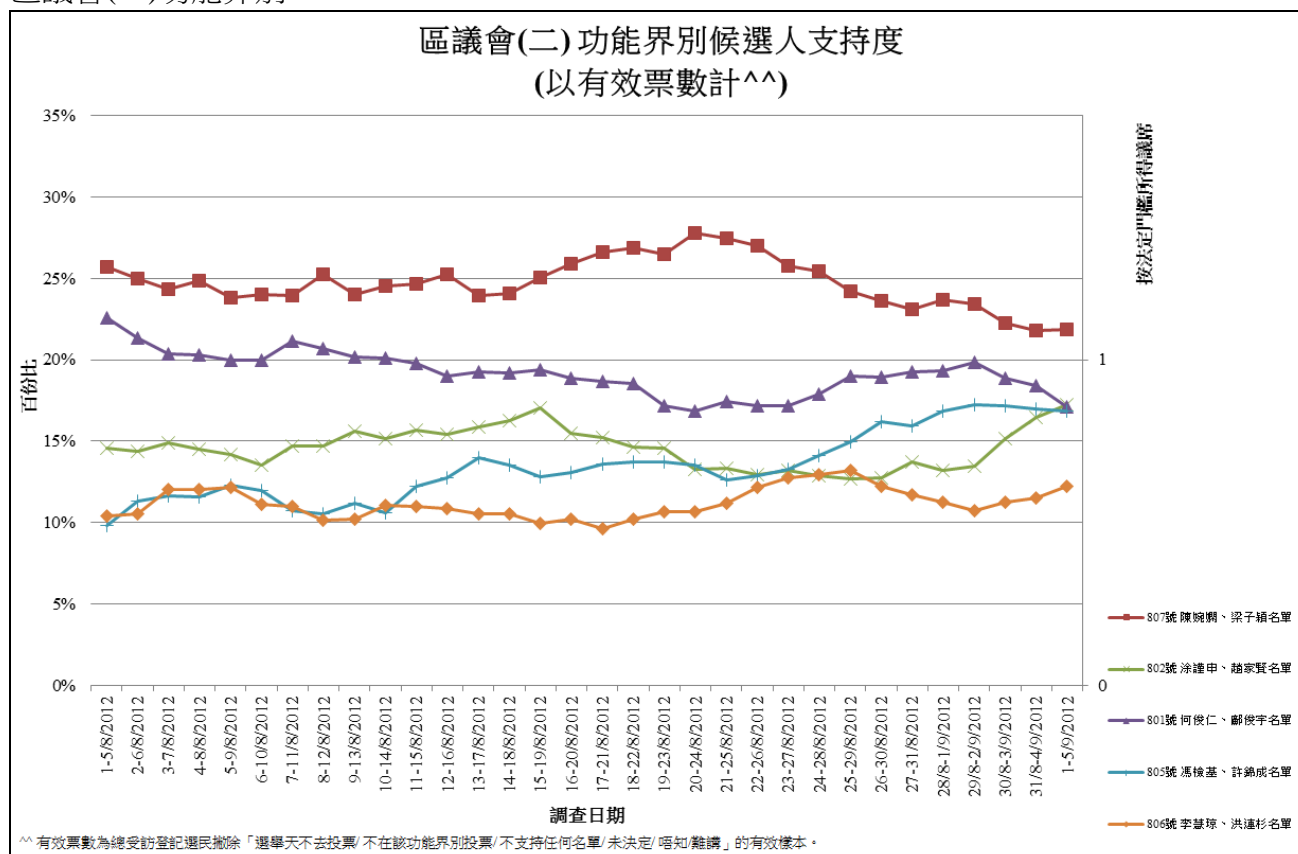
新界西選區



新界東選區



區議會(二)功能界別



今屆立法會選舉議席增多，比例代表制最高餘額法變相成為多議席單票制，鼓勵政黨分拆名單參選，以配票工程促成多張名單以低門檻當選。由於政黨分拆名單，令票源分散，參選名單的支持率都是全線偏低，誤差概念亦變得相對重要。分析顯示，五個選區的形勢都相當緊湊。以最新五天滾動數據計，五區及超級區議會選舉的形勢如下：^[13]

香港島

勝算極高：陳家洛；機會較高：曾鈺成；機會均等：葉劉淑儀、劉嘉鴻、單仲偕、鍾樹根、何秀蘭、陳淑莊、王國興、勞永樂、劉健儀

九龍西

勝算極高：黃碧雲、黃毓民、蔣麗芸；機會較高：毛孟靜；機會均等：梁美芬、譚國僑

九龍東

勝算極高：梁家傑；機會較高：陳鑑林、黃國健、胡志偉；機會均等：黃洋達、謝偉俊、陶君行

新界西

勝算極高：郭家麒、譚耀宗、李卓人、梁耀忠；機會均等：田北辰、李永達、陳偉業、麥美娟、陳樹英、陳恒鑠、余若薇、陳一華、梁志祥、何君堯

新界東

勝算極高：梁國雄；機會較高：劉慧卿、陳志全；機會均等：陳克勤、田北俊、湯家驊、方國珊、葛珮帆、葉偉明、張超雄、龐愛蘭、范國威、黃成智、蔡耀昌

區議會（第二）功能界別

勝算極高：陳婉嫻、涂謹申、何俊仁、馮檢基；機會均等：李慧琼、劉江華

[13] 詳見附表 1 至 6。

分析評論

註：以下分析評論由民意研究計劃總監鍾庭耀撰寫

截至 9 月 5 日的立法會選舉滾動調查顯示，選民的投票意欲在過去一個星期不斷上升，已經超越 2008 年同期的水平，直逼 2004 年的數字。至於各區的游離票源，在最後階段大多穩步上升，部份選民似乎是在觀望如何配票。至於各候選人的支持比率、抽樣誤差、以至勝出機會的研判，本公報的正文和附表已經詳細交代。唯請注意，滾動調查尚欠兩天數據，最後數字將由贊助傳媒明日公佈。

未來發放（暫定）

- 2012 年 9 月 10 日（星期一）下午一時至二時：立法會選舉調查結果
- 2012 年 9 月 11 日（星期二）下午一時至二時：特首及各問責官員民望